



VGE UV INOX MP - Compact

VGEM003-NL250



Belangrijk! Lees voor installatie en inschakeling van uw UV-systeem de handleiding volledig die aanwezig is op onze website, scan hiervoor de QR-code.

Controleer of de levering onbeschadigd en compleet is ontvangen, de levering omvat:

- Bestralingskamer;
- Besturingskast met kabels;
- UV-lamp.

Installeer de bestralingskamer vakkundig in de leiding en zorg ervoor dat de **lamp positie horizontaal** is. Al het materiaal dat (in)direct door UV-licht wordt aangestraald moet UV-C bestendig zijn.

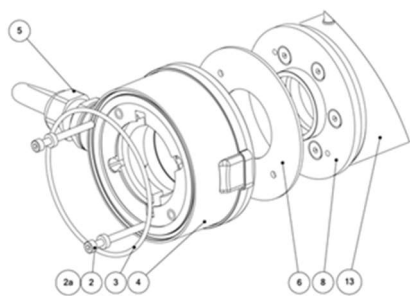
Monteer de besturing aan de wand met inachtneming van de kabellengte naar de bestralingskamer. Steek de stekker nog **NIET** in een stopcontact!



Installeer de Temperatuurschakelaar op de stralingskamer volgens de afbeelding hieronder, en zorg ervoor dat de bestralingskamer geaard is.



De lampsocket zodanig monteren dat de kabelwartel in de richting van de doorstroming gericht is, de pijl op de lampsocket wijst bij montage ook in de richting van de doorstroming.



- | | |
|---------------------------------------|---------------------|
| 2 schroef, aandraaimoment max. 0,8 Nm | 5 wartel |
| 2a kunststof ring | 6 foam pakking |
| 3 O-ring | 8 montage flens |
| 4 lamp socket | 13 bestralingskamer |

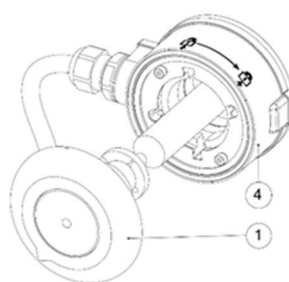
Vul de bestralingskamer rustig met water en controleer op lekkages (indien er een lekkage geconstateerd wordt, eerst deze verhelpen alvorens verder te gaan).

Indien u het UV-systeem met een flow-switch bestuurt dient u deze op de meegeleverde stekker aan te sluiten (doorverbinding in de stekker vervangen door flow-switch aansluiting met een 230 Vac, 1 A, AC1 contact) en de stekker in de connector in de besturing te steken. Zonder

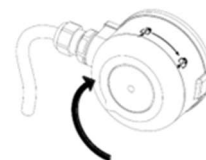
flow-switch de stekker met reeds aanwezige interne doorverbinding in de connector laten zitten.



Positioneer de UV-lamp in de bestralingskamer (gebruik hierbij de meegeleverde handschoenen), let op markeringen op de lampsocket en lampbase en op de grote van de contacten (deze passen slecht op één manier).



- 1 lamp met lamp base
- 4 socket



Alvorens de UV-lamp in te schakelen dient men ervoor te zorgen dat de bestralingskamer volledig gevuld is met water en dat deze met voldoende water doorstroomt wordt (zie handleiding).

Indien alles is gemonteerd en gecontroleerd kan de netstekker in een stopcontact met randaarde voorziening gestoken worden. Bij een actieve flow-switch of stekker met doorverbinding zal dan **na circa 10 minuten (LED is oranje) de UV-lamp worden ingeschakeld**.

Via het transparante center in de lamp base kan men zien of de UV-lamp in bedrijf is (let op: na inschakelen duurt het circa 3 minuten voordat de lamp volledig in bedrijf is).

Als de UV-lamp van spanning voorzien is, wordt dit weergegeven middels een groen oplichtende LED op de besturing. Indien deze LED continue langzaam of sneller knipper dan dient de UV-lamp bijna te worden vervangen, zie handleiding voor exacte tijden.



De UV-lamp wordt zeer heet. Na uitschakeling de UV-lamp minstens 15 minuten in de bestralingskamer laten zitten om af te koelen.



De bestralingskamer is compleet gesloten en er kan geen UV-straling uitstralen. Indien het risico bestaat dat men (in)direct met UV-straling in aanraking komt dan dient men ervoor te zorgen dat alle huid afgedekt is en de ogen beschermd zijn tegen UV-straling.



Controle uw UV-systeem dagelijks op juist functioneren! Bij storingen of vragen raadpleeg de handleiding.



VGE UV INOX MP - Compact

VGEM003-GB250



Important! Before installing and switching on your UV system, read the manual available on our website in full, by scanning the QR code

Check whether the delivery has been received undamaged and complete, includes the delivery:

- Treatment chamber;
- Control panel with cables;
- UV lamp.

Install the treatment chamber properly in the pipe and make sure the **lamp position is horizontal**. All material that is (in)directly irradiated by UV light must be UV-C resistant.

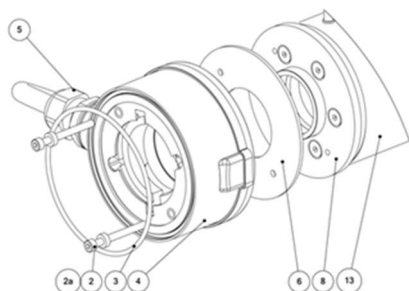
Mount the control panel on the wall taking into account the cable length to the treatment chamber. Do NOT plug in the power cord yet!



Install the temperature switch on the treatment chamber like shown on the picture below and make sure that the treatment chamber is grounded.



Mount the lamp socket in such a way that the cable gland is directed in the direction of the flow, the arrow on the lamp socket also points in the direction of the flow when mounted



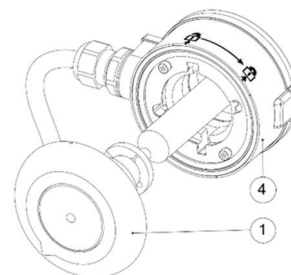
- | | |
|--|----------------------|
| 2 screw, tightening torque max. 0.8 Nm | 5 cable gland |
| 2a plastic ring | 6 foam gasket |
| 3 O-ring | 8 mounting flange |
| 4 lamp socket | 13 treatment chamber |

Gently fill the treatment chamber with water and check for leaks (if a leak is found, first clear it before continuing).

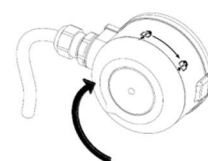
If you control the UV system with a flow switch, you must connect this to the plug supplied (replace the jumper in the plug with a flow switch connection with a 230 Vac, 1 A, AC1 contact) and insert the plug in the connector in the control panel. Without a flow switch, leave the plug in the connector with existing internal connection.



Position the UV lamp in the treatment chamber (use the supplied gloves), pay attention to markings on the lamp socket and lamp base and the size of the contacts (these only fit one way).



- 1 lamp met lamp base
- 4 lamp socket



Before switching on the UV lamp, it must be ensured that the treatment chamber is completely filled with water and that it is flowed through with sufficient water (see manual).

If everything has been mounted and checked, the mains plug can be plugged into a socket with earth connection. With an active flow switch or plug with jumper in the connector, **the UV lamp will be switched on after approximately 10 minutes (LED is orange)**.

You can see whether the UV lamp is in operation via the transparent centre in the lamp base: after switching on it takes approximately 3 minutes for the lamp to be fully operational).

If the UV lamp is supplied with voltage, this is indicated by a green LED on the control panel. If this LED continuously blinks slowly or faster, the UV lamp should almost be replaced, see manual for exact times.



The UV lamp becomes very hot. After switching off, leave the UV lamp in the treatment chamber for at least 15 minutes to cool down.



The treatment chamber is completely closed and no UV radiation can emit. If there is a risk of (in)direct contact with UV radiation you must ensure that all skin is covered and the eyes are protected against UV radiation.



Check your UV system daily for proper functioning! Consult the manual in case of malfunctions or questions.



VGE UV INOX MP - Compact

VGEH003-DE250



Wichtig! Bevor Sie Ihr UV-System installieren und einschalten, lesen Sie bitte das auf unserer Website verfügbare Handbuch vollständig durch, indem Sie den QR-Code scannen.

Prüfen Sie, ob die Lieferung unbeschädigt und vollständig erhalten wurde, einschließlich der Lieferung:

- Bestrahlungskammer;
- Schaltschrank mit Kabeln;
- UV-Lampe.

Installieren Sie die Bestrahlungskammer ordnungsgemäß in der Rohrleitung und stellen Sie sicher, dass sich die **Lampenposition in horizontaler Position** befindet. Alle Materialien, die (in)direkt mit UV-Licht bestrahlt werden, müssen UV-C-beständig sein.

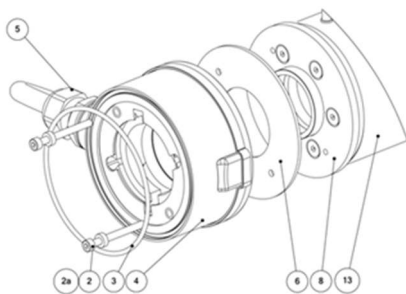
Montieren Sie die Steuereinheit an der Wand und berücksichtigen Sie dabei die Kabellänge zur Bestrahlungskammer. Stecken Sie das Netzkabel noch **NICHT** ein!



Installieren Sie den Temperaturschalter auf der Bestrahlungskammer wie auf das Bild hierunter gezeigt und stellen Sie sicher, dass die Bestrahlungskammer geerdet ist.



Montieren Sie die Lampenfassung so, dass die Kabelverschraubung in Strömungsrichtung gerichtet ist. Nach der Montage zeigt der Pfeil auf der Lampenfassung auch in Strömungsrichtung.



- | | |
|---------------------------------------|-----------------------|
| 2 Schrauben, Anzugsmoment max. 0,8 Nm | 5 Kabelverschraubung |
| 2a Kunststoffring | 6 Schaumdichtung |
| 3 O-Ring | 8 Montageflansch |
| 4 Lampenfassung | 13 Bestrahlungskammer |

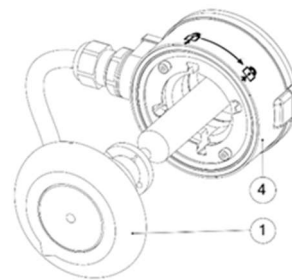
Füllen Sie die Bestrahlungskammer ruhig mit Wasser und prüfen Sie auf Lecks (wenn ein Leck gefunden wird, löschen Sie es zuerst, bevor Sie fortfahren).

Wenn Sie das UV-System mit einem Durchflussschalter steuern, müssen Sie diesen an den mitgelieferten Stecker anschließen (Jumper im Stecker durch einen Durchflussschalteranschluss mit einem Kontakt 230 Vac, 1 A, AC1 ersetzen) und den Stecker in der Steckdose in das Steuerelement einstecken. Lassen Sie den Stecker ohne

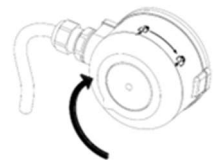
Durchflussschalter in der Steckdose mit der vorhandenen internen Verbindung.



Positionieren Sie die UV-Lampe im Bestrahlungskammer (verwenden Sie die mitgelieferten Handschuhe), Achten Sie auf die Markierungen an der Lampenfassung und am Lampensockel sowie auf die Größe der



- 1 Lampe mit Lampensockel
- 4 Lampenfassung



Vor dem Einschalten der UV-Lampe muss sichergestellt sein, dass die Bestrahlungskammer vollständig mit Wasser gefüllt ist und mit ausreichend Wasser durchströmt wird (siehe Handbuch).

Wenn alles montiert und geprüft ist, kann der Netzstecker in eine Steckdose mit Erdungsanschluss gesteckt werden. Bei aktivem Durchflussschalter oder Jumper im Stecker wird die **UV-Strahler nach ca. 10 Minuten (LED leuchtet orange) eingeschaltet**.

Ob die UV-Lampe in Betrieb ist, können Sie über die transparente Mitte in der Lampensockel erkennen (Hinweis: Nach dem Einschalten dauert es ca. 3 Minuten bis die Lampe vollständig in betrieb ist).

Wenn die UV-Lampe mit Spannung versorgt wird, wird dies durch eine grüne LED an der Steuerung angezeigt. Wenn diese LED langsam oder schneller blinkt, sollte die UV-Lampe fast ausgewechselt werden. Die genauen Zeiten finden Sie im Handbuch.



Die UV-Lampe wird sehr heiß, Lassen Sie die UV-Lampe nach dem Ausschalten mindestens 15 Minuten in der Bestrahlungskammer, um sich abzukühlen.



Die Bestrahlungskammer ist vollständig geschlossen und es kann keine UV-Strahlung ausstrahlen. Wenn die Gefahr eines (in)direkten Kontakt mit UV-Strahlung besteht ist darauf zu achten, dass die gesamte Haut bedeckt ist und die Augen vor UV-Strahlung geschützt sind.



Überprüfen Sie Ihre UV-Anlage täglich auf einwandfreie Funktion! Konsultieren Sie das Handbuch bei Störungen oder Fragen.